

НД-005-Е

OMRON

РУКОВОДСТВО ПО ЭКСПЛУАТАЦИИ

**ШАГОМЕР**



МОДЕЛЬ

**OMRON HJ-005-E**

A Good Sense of Health

Шагомер Omron HJ-005-E позволяет Вам следить за числом шагов, которые вы делаете во время ходьбы или бега трусцой. Прибор может сосчитать до 99 999 шагов.

## СОДЕРЖАНИЕ

1. ИСПОЛЬЗОВАНИЕ ШАГОМЕРА .....	3
2. СОСТАВНЫЕ ЧАСТИ .....	4
3. ПОДГОТОВКА К РАБОТЕ .....	5
4. ПРАКТИЧЕСКОЕ ИСПОЛЬЗОВАНИЕ ПРИБОРА .....	10
5. УХОД И ХРАНЕНИЕ .....	12
6. СБОИ В РАБОТЕ: ПРИЧИНЫ И ИХ УСТРАНЕНИЕ .....	19
7. ТЕХНИЧЕСКИЕ ДАННЫЕ .....	20

## 1. ИСПОЛЬЗОВАНИЕ ШАГОМЕРА

### 1.1. Общие рекомендации

- храните прибор в месте, недоступном для маленьких детей

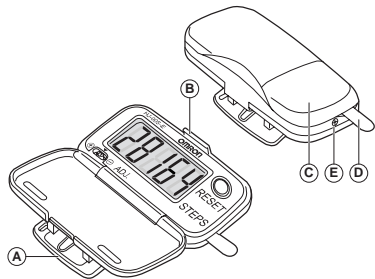
### 1.2. Начальные рекомендации по использованию прибора

- располагайте прибор непосредственно на передней стороне Вашего тела
- держите прибор в закрытом состоянии
- используйте крепкую обувь
- ходите или бегайте твердым шагом
- избегайте ходьбы и бега в местах большого скопления людей
- движения вверх и вниз могут привести к некорректным результатам.

### 1.3. Меры предосторожности

- не подвергайте прибор колебательным нагрузкам
- соблюдайте осторожность, чтобы не наступить на прибор
- не раскрывайте чрезмерно широко и не перекручивайте клипсу прибора
- не открывайте слишком широко крышку прибора
- содержите прибор в сухом состоянии
- условия окружающей среды должны исключать воздействие на прибор излишних вибраций, ударов.

## 2. СОСТАВНЫЕ ЧАСТИ



- A - клипса
- B - защелка крышки
- C - крышка батарейного отсека
- D - изоляционная прокладка
- E - винт фиксации крышки батарейного отсека

## 3. ПОДГОТОВКА К РАБОТЕ

### 3.1. Панель управления

F - Дисплей

G - регулятор чувствительности

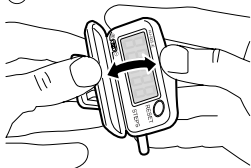
H - кнопка "reset" (сброс)



### 3.2. Первое включение прибора

1. Откройте крышку.
2. Отклейте предохранительную пленку.
3. Вытяните изоляционную прокладку.

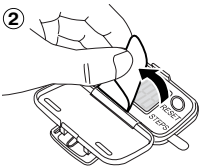
①



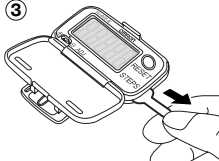
#### Примечание.

Прибор включается благодаря извлечению изоляционной прокладки.

②



③



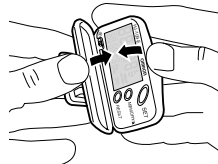
### 3.3. Как носить шагомер

1. Закройте крышку.
2. Прикрепите прибор с помощью клипсы к поясу Ваших брюк, ремню или краю верхнего переднего кармана одежды.

#### Примечание.

Чтобы обеспечить надежный счет, держите прибор вертикально. Не располагайте прибор на /в заднем кармане Ваших брюк.

①



②

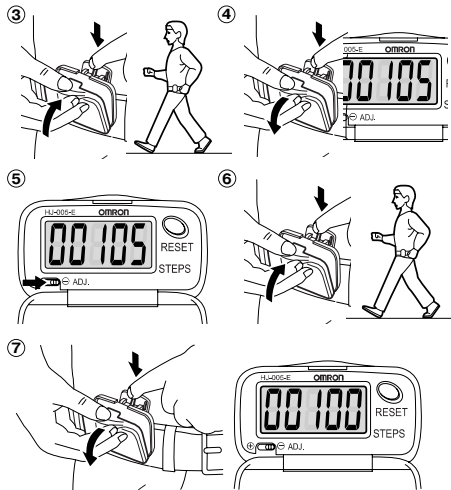
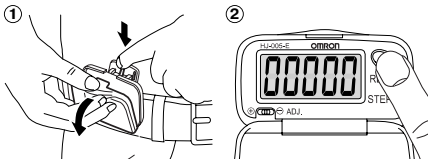


### 3.4. Подстройка чувствительности

1. Откройте прибор.
2. Нажмите кнопку "reset".
3. Закройте прибор и пройдите 100 шагов.
4. Откройте прибор и проверьте число шагов, отображенное на дисплее.
5. Передвиньте регулятор чувствительности к "-", если число шагов на дисплее равно 105 или более. Передвиньте регулятор чувствительности к "+", если число шагов 95 или менее.
6. Закройте прибор и пройдите 100 шагов.
7. Откройте прибор и проверьте число шагов.

#### Примечание.

Если разница все еще превышает  $\pm 5$ , повторите подстройку чувствительности.



#### 4. ПРАКТИЧЕСКОЕ ИСПОЛЬЗОВАНИЕ ПРИБОРА

1. Откройте прибор.
2. Нажмите кнопку "reset".
3. Закройте прибор и начинайте ходьбу или бег трусцой.

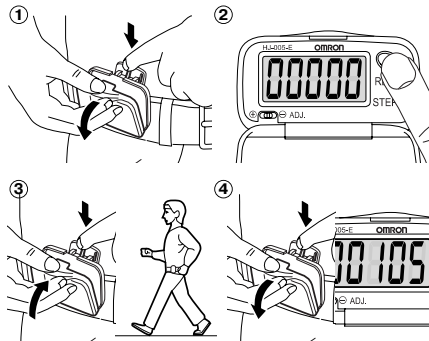
**Примечание.**

При изменении темпа или формы движения подстройте чувствительность.

4. Откройте прибор и прочитайте результат.

**Примечание.**

Полученный результат изменить невозможно, только удалить.



## 5. УХОД И ХРАНЕНИЕ

### 5.1. Замена элемента питания.

1. Удалите крышку батарейного отсека.

**Примечание.**

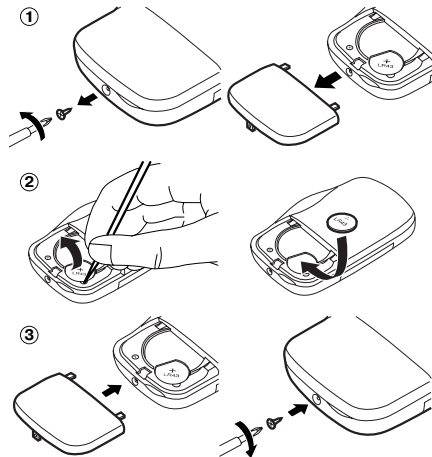
Пользуйтесь крестовидной отверткой типа "Филипс".

2. Извлеките элемент питания из батарейного отсека и установите новый элемент типа LR 43 на 1,5 В.

**Внимание!**

Не пользуйтесь металлическими предметами для извлечения элемента питания из батарейного отсека!

3. Установите крышку батарейного отсека и зажмите ее винтом.



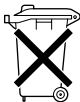
Для чистки шагомера Omron HJ - 005 - E пользуйтесь мягкой слегка увлажненной тканью.

**Внимание!**

Не пользуйтесь бензином, разбавителями красок и другими подобными растворителями!  
 Не пытайтесь самостоятельно ремонтировать прибор.  
 Храните прибор в сухом закрытом месте.  
 Извлеките элемент питания, если Вы не собираетесь пользоваться прибором более 2 месяцев.


**Внимание!**

Утилизация элементов питания и прибора Omron HJ - 005 - E должна производиться в соответствии с национальными требованиями по утилизации электронной техники.



Срок гарантии 36 месяца

6. СБОИ В РАБОТЕ: ПРИЧИНЫ И ИХ УСТРАНЕНИЕ

Сбой		Причины	Устранение
На дисплее отсутствует изображение	Низкое напряжение питания 	Слабый/разряженный элемент питания	Установите новый элемент типа LR 43 на 1,5 В
На дисплее изображен символ			
Необъяснимые величины		Неправильное пользование	Следуйте рекомендациям руководства по эксплуатации
		Вы ходите нетвердым шагом	Ходите все время твердым шагом
		Ошибки в начальных установках данных	Смените начальные установки



## 7. ТЕХНИЧЕСКИЕ ДАННЫЕ

Наименование продукта	Шагомер OMRON HJ-005-E
Модель	HJ-005-E
Источник питания	Элемент питания на 1,5 В типа LR43
Диапазон измерений числа шагов	0–99 999
Диапазон рабочих температур окружающей среды	–10°C – +40°C
Точность отсчета числа шагов	± 5% (по тестовому вибратору)
Габариты	63,5x36,3x23 мм
Вес	24 г (включая элемент питания)
Комплект поставки	электронный блок, литиевый элемент питания на 1,5 В типа LR43, руководство по эксплуатации с гарантийным талоном.

Срок службы:

- электронного блока не менее 7 лет
- элемента питания устанавливает производитель элементов питания или 1 год при ежедневном использовании с результатом 10000 шагов.

В интересах улучшения продукции технические данные могут быть изменены без уведомления потребителя.

Прибор соответствует всем требованиям безопасности, предусмотренным законодательством Российской Федерации.

- **ГОССТАНДАРТ РФ:** Орган по сертификации средств информатизации, приборостроения, медицинской техники и электрооборудования (ОС «Сертинформ ВНИИНМАШ») Сертификат соответствия: № РОСС JP.ME20.H00891 Срок действия с 17.03.2004г. по 17.03.2007г. Соответствуют требованиям: ГОСТ Р 51317.4.2-99 (МЭК 61000-4-2-95)