

**Ирригатор полости рта**  
**Donfeel™**

**MODEL OR-820M**



Компания **Donfeel** благодарит Вас за выбор данного прибора. Мы надеемся, что ирригатор поможет Вам сохранить здоровье зубов и десен.

Ирригатор – бытовой прибор, который выводит обычную гигиену полости рта на совершенно новый уровень. Применяется для промывки пародонтальных карманов, зубодесневых складок, гидромассажа десен, а также рекомендуется в комплексе средств для физиотерапии гингивита и пародонтита. Служит эффективным предметом гигиены полости рта наряду с зубными щетками, пастами, флоссами, бальзамами и другими профилактическими средствами.

Началу производства этого прибора предшествовали длительные исследования. Он получил признание эффективности действия от ведущих стоматологов-профессионалов со всего мира. Тем не менее, если у Вас существуют вопросы по совместимости ирригатора с Вашим здоровьем, то пожалуйста перед применением обратитесь за консультацией к Вашему стоматологу.

Ирригатор **OR-820M** имеет международные свидетельства о качестве, прошел успешную сертификацию в России на соответствие внутренним и международным стандартам и получил знак соответствия



«Федеральная Служба по надзору в сфере защиты прав потребителей и благополучия человека» после проведения исследований ирригатора вынесла положительное Санитарно-эпидемиологическое заключение о его безопасности для здоровья человека и пригодности для эксплуатации на территории РФ.

**Важная информация!**

Пользуясь электрическими приборами, особенно когда в доме есть дети, Вы должны всегда соблюдать правила безопасности, включая следующее:

**Перед эксплуатацией ознакомьтесь  
с инструкцией полностью.**

**Производитель не несет ответственности за последствия, вызванные неполным ознакомлением с данной инструкцией или непониманием принципов работы данного прибора. Если после ознакомления с инструкцией у Вас возникли какие-либо вопросы – свяжитесь пожалуйста с технической поддержкой.**

**Опасность!** Уменьшите риск поражения электрическим током:

1. Всегда отключайте этот прибор от электросети после использования.
2. Не берите штепсель влажными руками.
3. Не помещайте или не храните прибор в таком месте, где он может упасть в емкость с жидкостью или слив.
4. Не используйте прибор, купаясь или принимая ванну.
5. Не погружайте прибор в воду или другую жидкость.
6. Не доставайте прибор, который упал в любую жидкость. Отключите его от электросети немедленно.

**Внимание:** неподходящая операция может привести к серьезной ране или даже смерти. Прочитайте инструкции чрезвычайно внимательно прежде, чем Вы приступите к эксплуатации, чтобы уменьшить риск ожогов, смерти от электрического тока, огня или любой раны человеческому телу.

1. Не используйте этот прибор, если он имеет поврежденный шнур или штепсель. А также, если прибор не работает должным образом, если он не исправен или поврежден, или если он попал в воду. Свяжитесь с представителями

производителя для экспертизы и ремонта.

**2.** Держите электрический шнур отдельно от любого нагревательного прибора.

**Не бросать!** Не вставляйте никаких посторонних предметов в открытые отверстия или насадку, из которой идет струя.

**3.** Используйте этот прибор только по его прямому назначению как описано в этой инструкции.

**4.** Не используйте насадки и запасные части не рекомендованные изготовителем.

**5.** Используйте этот продукт только согласно инструкции и по рекомендациям Вашего стоматолога.

**6.** Тщательно инструктируйте и контролируйте детей и людей с ограниченными возможностями о надлежащем использовании этого прибора.

**7.** Не лейте на корпус ирригатора воду из крана во избежание поражения электрическим током. Не переполняйте резервуар.

**8.** Не направляйте воду под язык, в ухо, нос, глаз или другие тонкие области. Прибор способен к созданию давления, которое может вызвать серьезные повреждения в этих областях.

**9.** Не используйте, если Вы имеете какую-нибудь открытую рану на вашем языке.

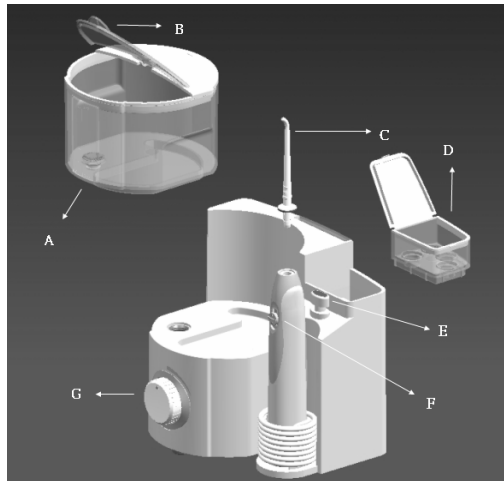
**10.** Не используйте прибор, если Вы носите какие-либо предметы или украшения на губах или зубах. Удалите их до использования прибора.

**11.** Не используйте на открытом воздухе, а также где ведутся работы по распылению аэрозолей, продуктов, кислорода или других газов и жидкостей.

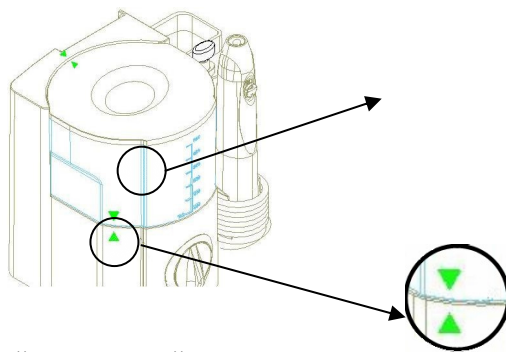
**12.** Чтобы продлить срок службы двигателя, предлагается выключать его в следующих случаях:

- a) когда в резервуаре нет воды;
- b) в момент наполнения воды;
- c) когда прибор не используется.

**СОХРАНИТЕ ЭТУ ИНСТРУКЦИЮ**



Перечень на следующей странице



Пожалуйста выровняйте резервуар ирригатора как показано на фотографии.

**А. Эстетически разработанный водный резервуар 500 мл.**  
Пластмассовый, калиброванный водный резервуар позволяет пользователю заполнять его чистой водой, раствором соли или специального стоматологического бальзама «Donfeel» и удобного использования.

**В. Специально разработанная крышка:**  
с нашим продуманным дизайном - удобно открывать и закрывать резервуар.

**С. Насадки с кольцами разного цвета:**  
каждая насадка отличается друг от друга цветом, чтобы Вы отличили свой экземпляр для оптимальной гигиены.

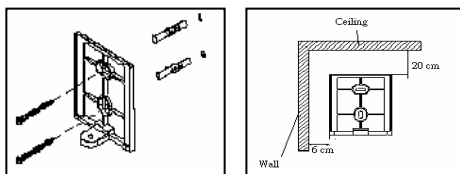
**Д. Отсек для хранения насадок:**  
предохраняет насадки от попадания пыли.

**Е. Тумблер «Вкл/выкл питания» на корпусе прибора.**

**Ф. Выключатель «Вкл/пауза» на ручке,** предназначен для временной остановки потока жидкости. Используется в экстренных случаях. В нормальном положении всегда включен (ползунок вверх).

**Г. Регулятор давления воды:** поворот против часовой стрелки до упора максимальное давление (поворот по часовой стрелке: более слабое давление), чтобы удовлетворить предпочтению или потребностям пользователя. Поверните выключатель контроля давления к самому низкому значению при первом применении. Консультируйтесь с вашим стоматологом для дальнейших рекомендаций по параметрам настройки давления.

**Н. Форма приспособлена для монтажа на стену:** ирригатор можно хранить подвешенным по стене. Не выбирайте такого местоположения, где есть риск падения прибора в воду и возможно поражение электрическим током.



Ирригатор может быть закреплен на стене винтами.

#### Установка на стене

1. Сначала следует наметить положение панели на стене. После определения места измеряют и положение рабочей ручки - минимальное расстояние: 6 см от стены, 20 см от потолка.
2. Просверлите два отверстия диаметром 6 мм и глубиной не менее 3 см. Расстояние друг от друга - 3 см. Установите заднюю панель ирригатора.
3. Используйте дополнительные винты (входят в комплект поставки), чтобы закрепить вместе ирригатор и заднюю панель.
4. Устанавливая ирригатор на стене Вы полностью берете на себя ответственность за качество монтажа.

**Предупреждение.** При работе ирригатора возникают вибрации. В случае монтажа на стене ирригатор должен быть закреплен надежно! Изготовитель не несет ответственности за последствия, вызванные некачественной установкой прибора на стене.

#### Использование ирригатора

1. Включите шнур в стандартный электрический разъем. Закрепите одну из насадок на ручке, совместив направляющие вместе. Перед использованием впервые, заполните водный резервуар **отфильтрованной кипяченой водой** комнатной температуры и подождите пока вода заполнит всю систему полностью, держа ручку ирригатора ниже уровня резервуара.

**2.** Пожалуйста отметьте, что чистая вода служит лишь для удаления остатков пищи, но не способна подавить рост бактерий и оказать значительное профилактическое действие на десны. Для повышения эффективности, в воду желательно добавить специальные стоматологические бальзамы «**Donfeel**», которые содержат натуральные растительные экстракты повышенной очистки, комплекс терапевтических и моющих добавок. Перед применением стоматологических бальзамов желательно проконсультироваться с представителями компании **Donfeel** или Вашим стоматологом.

**3.** Включите ирригатор, нажимая тумблер «Вкл/выкл» на корпусе прибора. Выключатель «Вкл/пауза» на ручке ирригатора должен быть всегда во включенном положении (ползунок вверх).

Выберите требуемое давление воды. Для первого использования мы предлагаем, чтобы Вы начали с самого слабого давления, особенно если у Вас имеется какое-нибудь воспаление десен. Если прибор включен, а вода не выходит из насадки, то возникла «воздушная пробка». Чтобы удалить её, перемещайте ручку со шлангом попеременно ниже и выше уровня воды в резервуаре. Если вода не пошла, то сделайте легкие постукивания по корпусу прибора до появления струи.

**Макс. давление**



**Мин. Давление**

**4.** Поместите ручку с насадкой в полость рта. Постепенно перемещайте ручку с насадкой для воздействия струи на всю полость рта или проблемные участки. Держите ваш рот немного открытым, чтобы позволить воде выливаться.



**5.** После использования, всегда освобождайте водный резервуар полностью, чтобы препятствовать бактериям размножаться в воде. Если Вы используете раствор бальзама «Donfeel», то очищайте ирригатор небольшим количеством чистой воды (около 200 мл) после использования, чтобы предотвратить возникновение осадка и засоров.

Для очистки ирригатора налейте чистую воду в резервуар и включите прибор. После выработки воды отключите прибор от сети.

**Не используйте отвары трав, самодельные растворы лекарств и обычную водопроводную воду!** Это приведет к засорению и выходу из строя ирригатора.

**6.** Выключатель «Вкл/пауза» в ручке ирригатора служит для экстренной остановки потока жидкости в случае болевых ощущений и т.п. Выключатель «Вкл/пауза» является гидравлическим, поэтому **не следует** каждый раз перед включением или выключением ирригатора использовать этот выключатель во избежание его быстрого износа.

Если Вы выключили выключатель «Вкл/пауза» в момент работы насоса ирригатора на максимальном режиме, то создается избыточное давление. Чтобы избежать поломки, в насосе включается обратный клапан, который сбрасывает давление в системе. При этом через технические отверстия внизу прибора может выйти несколько капель воды. Это является нормальной ситуацией.

**7.** Отключите прибор.

**8.** Регулярно очищайте ирригатор влажной тканью.

Для использования в ирригаторе **Donfeel OR-820M** выпускаются следующие типы насадок:

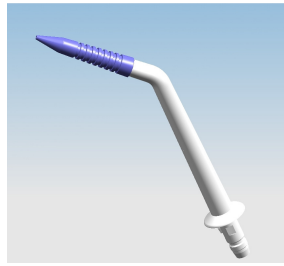
**1. Стандартная.** Формирует тонкую струю воды диаметром 0,8 мм. Предназначена для общей



гигиены, промывки пародонтальных карманов и зубодесневых складок.

### **2. Пародонтальная с резиновым наконечником**

Насадка с резиновым наконечником предназначена для мягкого воздействия на кровоточащие десны при физиотерапии пародонтита и гингивита. Может использоваться также вместо стандартной.



### **3. Насадки-распылители**

являются дополнительной опцией, позволяющей расширить возможности Вашего ирригатора и использовать его для гигиены носоглотки. В насадках применен принцип капельного орошения носа и воспаленных участков горла

теплым 3-4%-ным раствором морской соли. Подобный принцип используется во многих приборах-ингаляторах и зарекомендовал себя с положительной стороны. Существуют десятки составов, которые содержат раствор морской соли и продаются в аптеках. Подобный раствор несложно приготовить и в домашних условиях. Ингаляции с морской солью помогут в профилактике болезней носоглотки, бронхов, простудах, ОРВИ. Эффективны при тонзиллитах, гнойных ангинах, синуситах, ринитах и пр.



В наборе поставляются 2 насадки:

1. Насадка со светлым (синим) наконечником. Формирует крупные капли воды для устранения заложенности носа.



2. Насадка с темным наконечником. Формирует «туман» из мельчайших капелек для промывания и осаждения морской соли на участках носоглотки.

#### **Применение насадок**

1. В резервуар ирригатора заливается очищенная теплая вода с температурой не выше 40°C. Вода заливается из расчета 200-250 мл на одного человека.



2. В воду добавляется 3÷4% морской соли. В расчете на одного человека и 250 мл воды это 7,5÷10 грамм соли или 0,5÷1 чайной ложки. Соль тщательно растворяется в воде перемешиванием чайной ложкой.



3. Далее в зависимости от ситуации выбирается тип насадки, которая вставляется в ручку ирригатора. После включения электропитания ирригатора, насадка поочередно подносится к ноздрям и происходит промывание пазух носа.

#### **Технические характеристики ирригатора**

1. Питание от сети переменного тока: ~ 220÷230В.
2. Потребляемая мощность: 35 Вт.
3. Давление воды на выходе регулируемое: 0÷620 кПа (может отличаться  $\pm 15\%$  в зависимости от конкретного экземпляра ирригатора, времени эксплуатации и физического износа деталей).
4. Струя микропузырьковая, кол-во пульсации: 1200/мин

#### **Комплектность поставки**

1. Ирригатор: 1 шт.
2. Насадки: 4 шт (стандартные 4 шт, либо 3 стандартные + 1 пародонтальная).
3. Инструкция по эксплуатации: 1 шт.

#### **Примечания:**

1. Существуют различные варианты комплектации ирригатора насадками. Пожалуйста выясните у дилера комплектность приборов в конкретной поставке до приобретения.
2. Все насадки также можно приобрести отдельно в местах продажи ирригаторов.

### Медицинские гарантии

Пожалуйста отметьте следующие инструкции для вашей длительной безопасности.

1. По всем медицинским вопросам, совместимости указанных процедур с Вашим здоровьем, обращайтесь за консультацией к Вашему доктору. Если Вы не уверены в безвредности указанных процедур – не применяйте их без консультации с врачом!
2. Перед началом применения ирригатора, свяжитесь с Вашим стоматологом, если Вы подвергались операции на полости рта, имеете заболевания десен и пр.
3. Свяжитесь с Вашим стоматологом, если появляется чрезмерное кровотечение или кровотечение продолжается после 2 недель применения.
4. Дети проходят все процедуры только в присутствии взрослых. Людям с ограниченными физическими возможностями применять ирригатор рекомендуется в присутствии мед. персонала или с подстраховкой других лиц. При малейшем риске захлебывания, затруднении дыхания процедуры остановить.
5. Этот прибор разработан только для гигиены зубов, десен и носоглотки. Не используйте его для другой цели.

### Решение возникающих проблем

Неисправность	Причина	Решение
Ирригатор не включается	Нет подключения к электросети	Проверьте подключение к сети. Отключите и включите заново.
	В розетке нет напряжения	Подключите к другой розетке

Мотор внезапно отключился	Мотор перегрелся и сработала автоматическая защита	Подождите 20 минут до того, как мотор остынет
Насос работает, но вода не поступает в насадку	Нет воды в резервуаре	Заполните резервуар
	В системе возникла воздушная пробка и насос не может прокачать воду	Попробуйте включить -выключить прибор, и переключатель на ручке. Затем поместите ручку на уровень ниже резервуара с водой. Через 1 минуту пойдет вода. Если перечисленные процедуры не помогли – сделайте легкие постукивания по корпусу прибора. Через некоторое время пойдет вода.
Давление воды слишком низкое	Позиция регулятора давления установлена неправильно, Нет надежного соединения деталей	Установите регулятор в нужное положение. Проверьте надежность соединения корпуса и резервуара с водой, а также насадки с ручкой ирригатора.
Если Вы не можете самостоятельно решить проблему – обратитесь пожалуйста в техническую поддержку. Наши специалисты помогут Вам в кратчайшие сроки.		

### Условия гарантии изготовителя

1. Производитель гарантирует нормальную работу ирригатора в течение 12 месяцев с момента покупки при соблюдении условий эксплуатации, перечисленных в данной инструкции. Дата покупки отмечается в чеке и гарантийном талоне.

2. Изделия с торговой маркой «Donfeel» являются качественными и надежными. Если у Вас есть какие-либо нарекания – пожалуйста обратитесь в техническую поддержку или свяжитесь с представителем компании в Вашем регионе. Наши специалисты помогут Вам в решении проблемы.

3. Приобретая ирригатор помните, что это прибор индивидуальной гигиены, и согласно Законодательства РФ он не подлежит замене или возврату только лишь по причине Вашего желания.

**4. Не принимаются претензии по качеству и неисправностям следующих приборов:**

- имеющих внешние повреждения;
- со следами самостоятельного ремонта или разборки;
- со следами коротких замыканий электросети или неправильного подключения к электросети;
- со следами падения в воду;
- со следами засоров из-за грязной воды, плохой очистки прибора или применения каких-либо добавок без консультации с производителем;
- с повреждениями насадок и деталей, вызванными небрежной эксплуатацией.

**Важно!**

- обычная водопроводная вода чиста лишь на первый взгляд. На самом деле она содержит мельчайшую взвесь из реактивов, извести, металлических фрагментов труб, солей, песка и пр. Эта взвесь - источник засора точных деталей ирригатора. Помните об этом и применяйте для заправки отфильтрованную кипяченую воду

комнатной температуры.

- в момент сборки монтажник устанавливает настройки ирригатора исходя из максимальной производительности насоса. Поэтому производительность насоса в положении регулятора «минимум» варьируется от 0 до 15% в зависимости от конкретного экземпляра ирригатора.

- Если Вы выключили выключатель «Вкл/пауза» на ручке в момент работы насоса ирригатора в режиме «максимум», то создается избыточное давление. Чтобы избежать поломки, в насосе включается обратный клапан, который сбрасывает давление в системе. При этом через технические отверстия внизу прибора может выйти несколько капель воды. Это является нормальной ситуацией.

**5.** Совместно с ирригатором допускается применение только сертифицированных концентратов «**Donfeel**». Производитель не несет ответственности за последствия и поломки ирригатора, вызванные применением средств не сертифицированных компанией **Donfeel**, отваров трав и т.п.

**6.** В случае неисправности или нареканий на качество работы прибора Вы можете обратиться:

- по телефону горячей линии: **(495)771-05-76**

- по электронной почте: [donfeel@bk.ru](mailto:donfeel@bk.ru)

- по адресу: 141014 Московская обл., г. Мытищи, ул. В.Волошиной, д. 19/16, оф.207

**7.** Координаты региональных представителей компании **Donfeel** и места проведения гарантийного и послегарантийного обслуживания можно узнать на сайте в Интернете по адресу: <http://www.donfeel.ru>

**8.** Производитель оставляет за собой право вносить усовершенствования в конструкцию и характеристики этого прибора в процессе производства, которые могут быть не отражены в данной инструкции.

**9.** Производитель не несет ответственность за ущерб здоровью, вызванный неправильной эксплуатацией прибора, за возможный ущерб третьим лицам и т.п.